

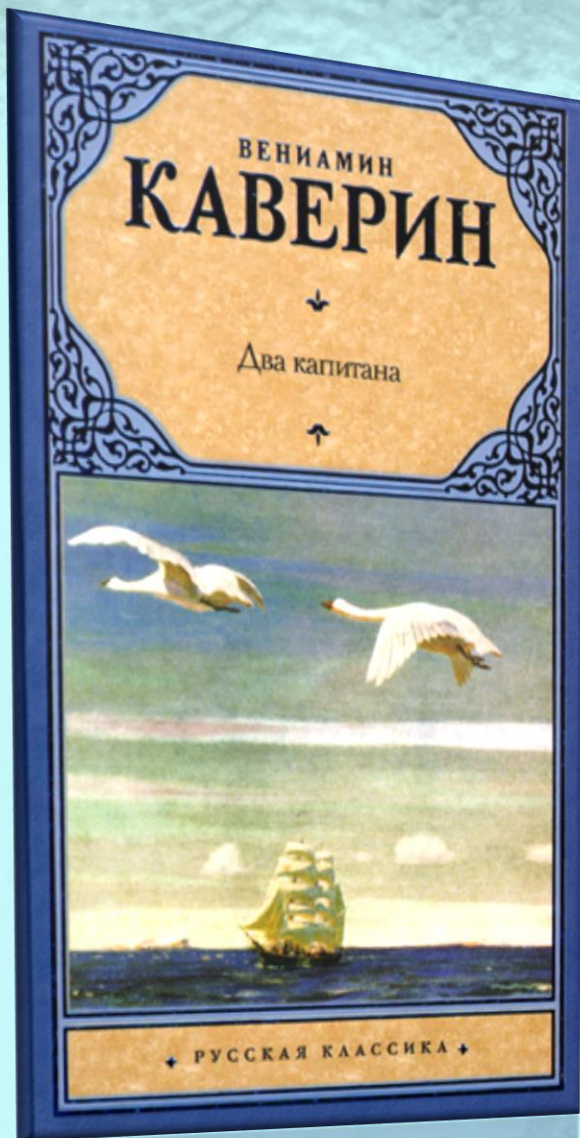


ЦЕНТРАЛЬНАЯ БИБЛИОТЕКА
Зейского муниципального округа

*Бороться и искать,
найти и не сдаваться*

80 лет со времени выхода второго (окончательного) варианта романа
Вениамина Каверина «Два капитана»

ЗЕЯ, 2024



Роман Вениамина Каверина "*Два капитана*" - один из самых известных и любимых произведений советской приключенческой литературы. Это история о крепкой дружбе и настоящей любви, о чести, мужестве и отваге, о верности своему делу и слову.

Каверин, В.А. Два капитана /Вениамин Каверин
. – Москва: Астрель, 2012 . – 619 с. – (Русская классика) – Текст (визуальный) : непосредственный.

Главный герой романа Саня Григорьев всю жизнь посвятил тому, чтобы отыскать следы пропавшей экспедиции капитана Ивана Татаринова и восстановить доброе имя отважного путешественника. В поисках истины ему пришлось принимать непростые, а порой и крайне тяжёлые решения. Юношеская мечта привела нашего героя в ряды лётчиков-полярников. Пройдя через множество суровых испытаний и потерь, капитан Григорьев сохраняет в себе душевную чуткость и человеческое достоинство, а его целеустремлённый характер помогает сдержать данную ещё в детстве клятву:

"Бороться и искать, найти и не сдаваться".



Первый том романа Вениамина Каверина «Два капитана» был впервые опубликован в 1938 году, второй том вышел в свет в 1944 году. Книга была переведена более чем на 10 иностранных языков; ею зачитывались дети и взрослые.

В 1946 году за книгу *«Два капитана»* Каверин был удостоен Государственной премии СССР.



Иллюстрация художника П. С. Любаева

Герои романа – капитан Татаринов и летчик Григорьев собирательные образы.

Прототипами Сани Григорьева являются учёный-генетик *Михаил Ефимович Лобашёв* и военный лётчик-истребитель старший лейтенант *Самуил Яковлевич Клебанов*.



Михаил Ефимович
Лобашёв

В 1936 году В.А. Каверин отдыхал в Доме отдыха ученых под Ленинградом, где он случайно встретился с молодым учёным-генетиком Михаилом Лобашёвым. Он рассказал В.А. Каверину историю своей жизни.

Михаил родился в 1907 году в селе Большое Фролово. Мать воспитывала его и младшую сестру Саню и занималась поденной работой; отец работал грузчиком. До семи лет мальчик не разговаривал и его считали немым. Только в 13 лет его речь полностью восстановилась. В результате он овладел азбукой в то время, когда его сверстники уже могли читать и писать.



Иллюстрация художника В. Г. Бритвина

В четырнадцать лет стал сиротой и его с сестрой отправили в детский дом г. Покровска Саратовской области. Михаил сбежал оттуда и долгое время беспризорничал.

В 1922 году его определили в детский дом, а позже – в трудовую школу-коммуну в Ташкенте. В школе Михаил получил среднее образование и профессию слесаря. Здесь у него зарождается любовь к естественным наукам.

В 1928 году Михаил Лобашёв поступает на естественное отделение физико-математического факультета Ленинградского государственного университета. Университетский курс он осваивает за три года.



После окончания университета М. Лобашев был одновременно принят в аспирантуру ЛГУ и зачислен в штат Института генетики АН СССР, который организовал Н.И. Вавилов. В 1935 году М. Лобашев защитил диссертацию «О природе действия химических факторов на мутационный процесс». В 1935-1941 гг. работал на кафедре генетики ассистентом, потом – доцентом, продолжая интенсивную исследовательскую работу.

В июле 1941 года М. Лобашёв добровольцем вступил в армию Народного ополчения, провел войну на Ленинградском фронте.

Вернувшись на кафедру, М. Лобашёв вскоре (1946 г.), несмотря на трудности, связанные с восстановлением Ленинградского университета в послевоенные годы, защитил докторскую диссертацию, после чего был избран деканом биологического факультета университета.

Результаты его научных исследований внесли огромный вклад в отечественную науку, он автор учебника «Генетика». Жизненный путь Михаила Лобашёва – пример служения науке, пример целеустремленности в преодолении неизбежных трудностей.



Самуил Яковлевич Клебанов

Самуил Клебанов родился в 1910 г. в городе Орша. Интерес к авиации зародился у мальчика в 13 лет после прочтения журнала «Вестник Воздушного флота». Занимался в авиамodelьных кружках, построил десятки моделей, неоднократно участвовал в состязаниях авиамodelистов.

В 1929 году Самуила Клебанова послали на шестые Всесоюзные состязания планеристов, а по возвращении ему было присвоено звание пилота-планериста.

После обучения в Ленинграде в летной школе Осоавиахима закончил Балашовскую летную школу, работал там инструктором до 1933 года.

Самуил Клебанов был назначен вторым пилотом на одну из дальних северных линий – Ненецкий национальный округ.

Из биографии С.Я. Клебанова в жизнь Сани Григорьева вошла история полета в глухое становище Ванокан, когда в пути разразилась пурга. Катастрофа. была неминуема, если бы летчик не использовал придуманный им тут же способ крепления самолета. Позднее С.Я. Клебанов описал этот способ в научном журнале.



В 1936 году летчик Клебанов был отозван в Архангельск, через два года назначен старшим пилотом Архангельского аэропорта, а затем переведён в Ленинград в качестве шеф-пилота Северного управления Гражданского воздушного флота.

В начале Великой Отечественной войны Самуил Клебанов – младший лейтенант, командир экипажа бомбардировщика 212-го дальнебомбардировочного авиаполка авиации дальнего действия.

Трижды Клебанова сбивали над территорией, занятой противником, дважды он сажал горящую машину и возвращался в часть.

К сожалению, в отличие от своего литературного двойника С.Я. Клебанов погиб, не вернувшись с боевого задания в апреле 1942 года в районе Витебского аэродрома.



В ночь с 15 на 16 апреля 1942 года авиация дальнего действия обрушила удары по дальним коммуникациям противника. Самолёт Клебанова ДБ-3Ф шёл последним с задачей произвести аэрофотосъёмку результатов налёта, самолёт с задания не вернулся. Из боевого донесения № 29 Штаба Авиации ДД от 16 апреля 1942 года:

"748-й авиаполк восемью самолётами вылетал на бомбардирование железнодорожного узла Витебск. 7 самолётов задание выполнили и посадку произвели на своём аэродроме. Один самолёт ст. лейтенанта Клебанова с задания не возвратился. Данных о выполнении задачи и места его нахождения нет".

По немецким источникам в ночь с 15 на 16 апреля 1942 года сразу два русских самолёта были сбиты в районе Витебского аэродрома.



Иллюстрация художника В. И. Ладыгина

В.А. Каверин вспоминал о встрече с Клебановым:

«Писателю редко удается встретить своего героя в его вещественном воплощении, но первая же наша встреча показала мне, что его биография, его надежды, его скромность и мужество в полной мере укладываются в тот образ, каким я представлял себе в дальнейшем (во втором томе) моего героя Саню Григорьева... Он принадлежал к числу тех немногих людей, у которых слово никогда не опережает мысль».

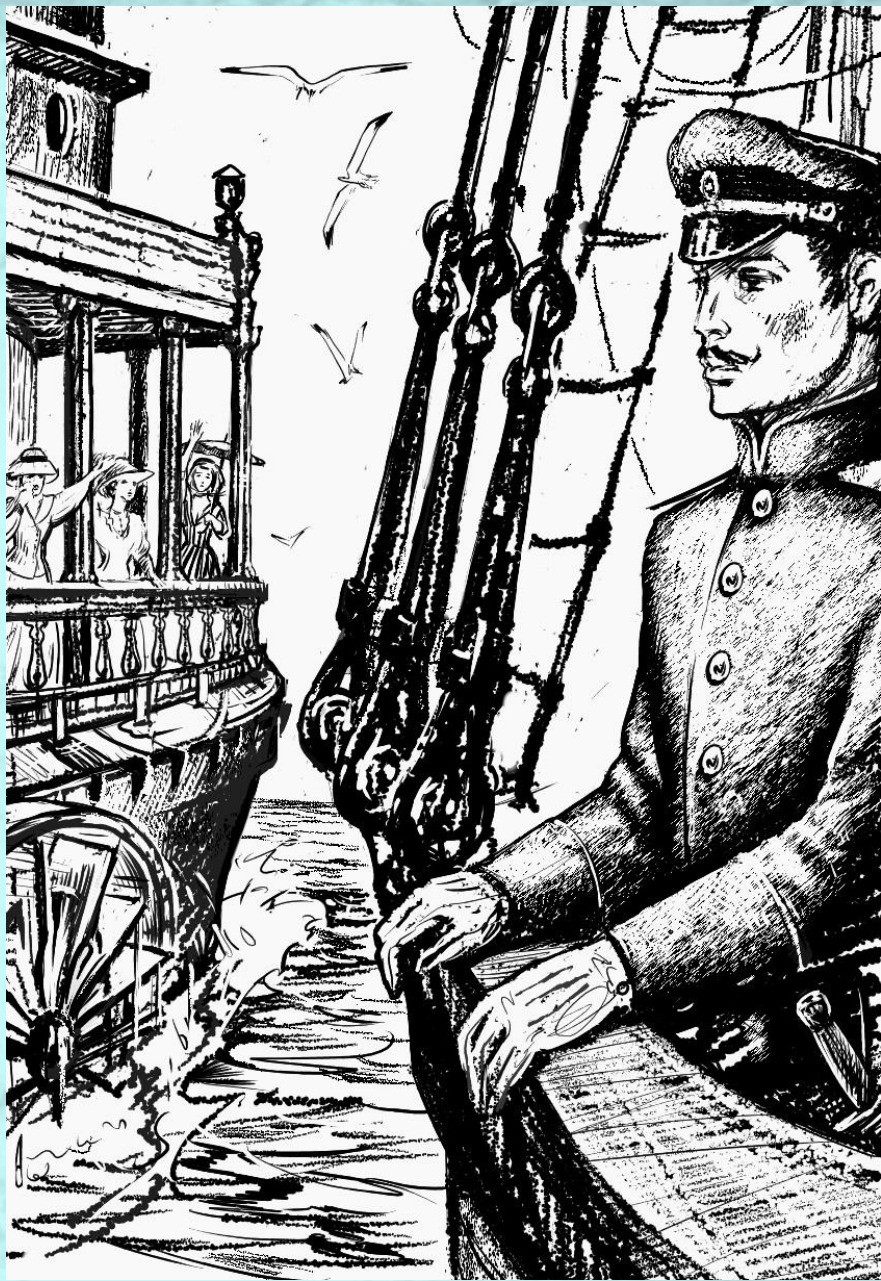


Иллюстрация художника В.Б. Остапенко

Ещё один собирательный образ романа – капитан Иван Татаринов. Его прототипами стали три полярных исследователя: Г. Седов, Г. Брусилов и В. Русанов. Вениамину Каверину удалось создать произведение, в котором искусно переплелись реалии гидрографических экспедиций 1912 года.



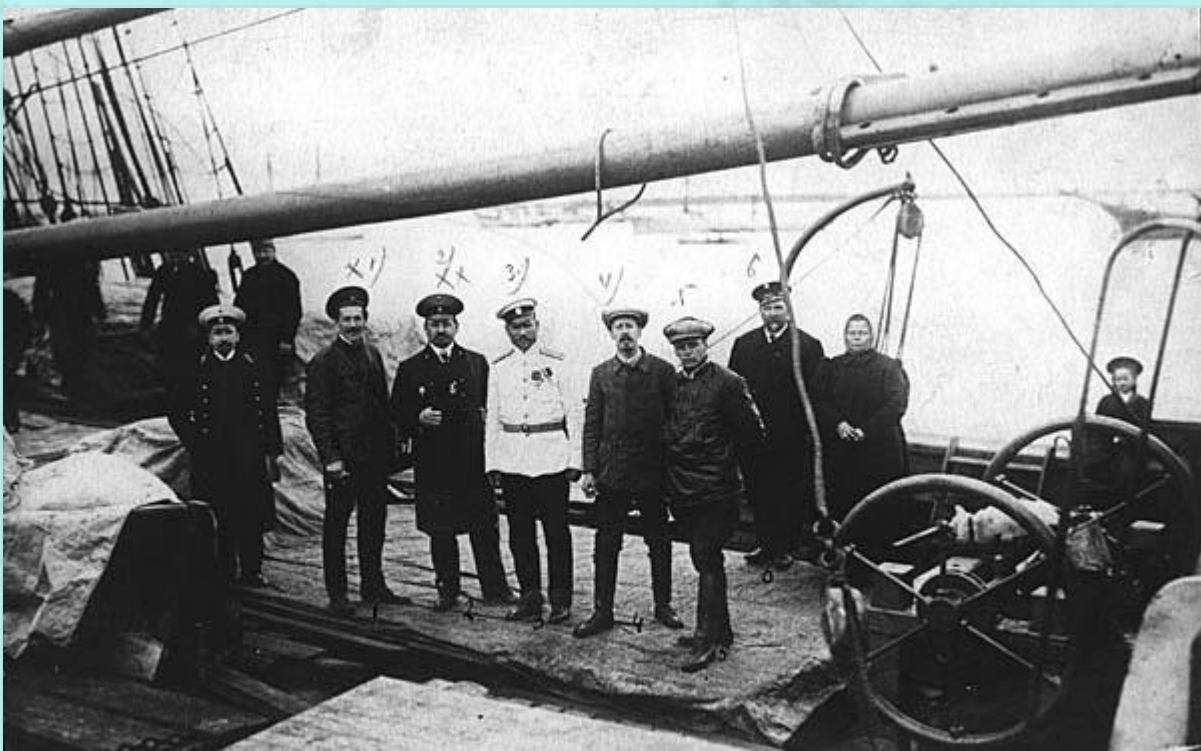
Георгий Седов

22 марта 1912 года – 25 лет назад – старший лейтенант *Георгий Яковлевич Седов* приступил к организации первой русской экспедиции к Северному полюсу. В этот день он подал в Главное гидрографическое управление рапорт, в котором сообщал о своем намерении отправиться на Северный полюс и излагал план намечаемой им экспедиции.

В полдень 27 августа 1912 года при огромном стечении народа «Св. мученик Фока», перегруженный сверх всякой меры, отчалил от архангельской набережной и тихо поплелся на север, делая всего по 4 мили в час. Бассейн Белого моря был пройден благополучно, но уже в горле Белого моря начались трудности.

«Для моего "старшего капитана" я воспользовался историей отважных завоевателей Крайнего Севера. У одного я взял мужественный и ясный характер, чистоту мысли, ясность цели – все, что отличает человека большой души. Это был Седов».

В.А. Каверин



Участники экспедиции Седова на "Св. мученике Фоке"

«Многое из заказанного снаряжения не было готово в срок... Наспех была набрана команда, профессиональных моряков в ней было мало. Наспех было закуплено продовольствие, причем архангельские купцы воспользовались спешкой и подсунули недоброкачественные продукты. Наспех в Архангельске были закуплены по сильно завышенной цене собаки – простые дворняжки. К счастью, вовремя подоспела свора прекрасных ездовых собак, заблаговременно закупленных в Западной Сибири».
Владимир Визе, участник экспедиции.



Георгий Седов
Последняя фотография, 1914

«Св. мученик Фока» вернулся в Архангельск 6 сентября 1914 года без своего капитана.

Заслуженную оценку героическая работа Седова и его спутников получила только при советской власти. Только при ней были обработаны и опубликованы научные материалы экспедиции.

В настоящее время славное имя Седова с честью носит один из советских ледокольных пароходов. В бухте Тихой на Земле Франца Иосифа, там где была проведена вторая зимовка экспедиции Седова, построена самая северная в мире геофизическая обсерватория, а на о. Рудольфа, около которого Седов умер, находится самая северная в мире советская полярная станция.



Георгий Брусилов

28 июля (по старому стилю) 1912 года «Святая Анна» отошла от Николаевского моста в Санкт-Петербурге. До установления льдов предполагалось успеть обогнуть Скандинавский полуостров и пройти в пролив Югорский шар, останавливаясь только в Копенгагене, в Трондхейме и в Александровске-на-Мурмане.

Шхуна легко проскочила Карское море и через месяц практически пересекла его, подойдя к Ямалу. Но в 9 км от полуострова судно вмерзло в лед.

28 октября ледяное поле, в которое вмерзла "Св. Анна", оторвало от прибрежного льда и потащило на север. Экспедиция туда и предполагала направляться: нужно было обогнуть Ямал и остров Белый, чтобы выйти к Енисею. Однако время шло, Белый остался далеко позади, а Обь-Енисейское сточное течение продолжало нести корабль в направлении полюса. Впереди было два года дрейфа.

«Дрейф моей "Св. Марии" совершенно точно повторяет дрейф брусиловской "Св. Анны". Дневник штурмана Климова, приведенный в моем романе, полностью основан на дневнике штурмана "Св. Анны" Альбанова – одного из двух оставшихся в живых участников этой трагической экспедиции». В. Каверин



Шхуна "Св. Анна"
в Санкт-Петербурге
перед началом экспедиции

«Но мало-помалу начали пустеть кладовые и трюм. Пришлось заделать досками световые люки, вставить вторые рамы в иллюминаторы или просто заколотить их, пришлось перенести койки от бортов, чтобы ночью одеяло и подушка не примерзли к стене. Пришлось сделать вторую обшивку с прокладкой войлока и толя на потолки, пришлось подвесить тазы, чтобы с отпотевающих потолков вода не бежала на койки и столы. Вышел весь керосин, и для освещения уже давно стали пользоваться жестяными баночками, в которых в тюленьем или медвежьем жиру горели светильни».

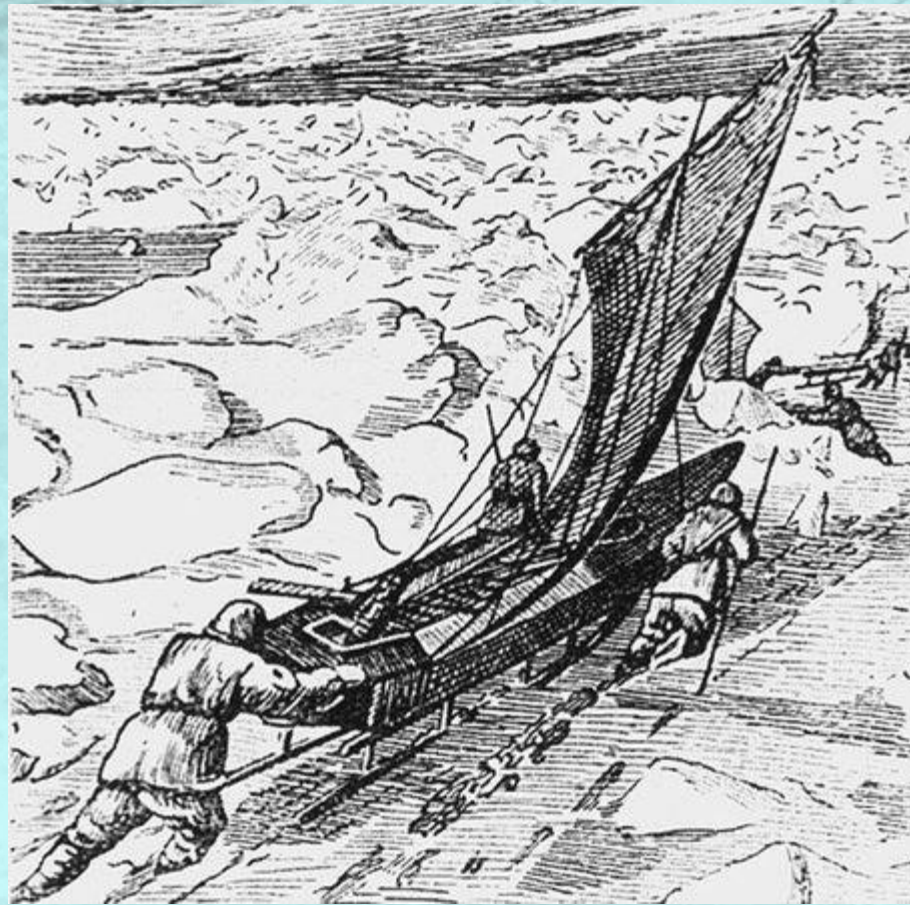
Валериан Альбанов, из дневника.



Валериан Альбанов, штурман
"Св. Анны"

"Св. Анна" тем временем неумолимо уходила все дальше от Большой земли. И штурман решил пройти по льдам до острова Флоры на Земле Франца-Иосифа – к 1914 году шхуну уже вынесло к северу от нее. Капитан был категорически не согласен покинуть судно – он рассчитывал, что летом 1915 года корабль выйдет к островам Шпицбергена или на чистую воду в районе Гренландии. Однако он не противился решению Альбанова, тем более что это позволяло сэкономить скудные запасы провизии.

23 апреля 1914 года штурман и 13 матросов покинули корабль, как и в "Двух капитанах".



Трудный путь по торосам. Рисунок В. Альбанова

Альбанов уносил с собой запечатанную жестянку с письмами и документами, врученную ему капитаном. До мыса Флора добрались только двое из четырнадцати: штурман Валериан Альбанов и матрос Александр Конрад. Дорога заняла три с лишним месяца – через торосы, полыньи, ледяные поля. В конце концов их подобрала команда Георгия Седова, и вместе выжившие члены двух неудачных экспедиций добрались до Большой земли на "Святом великомученике Фоке".

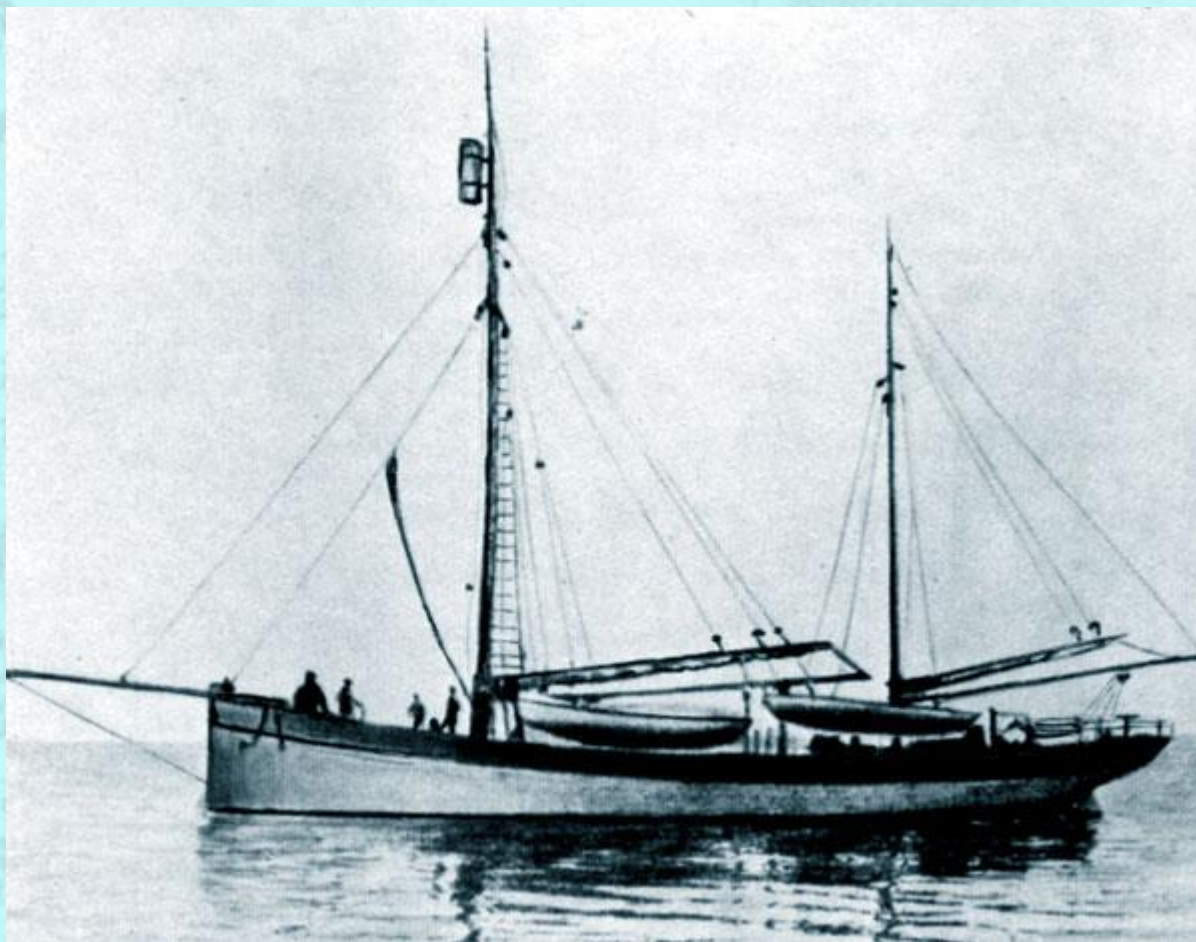
Судьба "Св. Анны" до сих пор неизвестна.



Владимир Русанов

Экспедиция 1912 года должна была обозначить присутствие русских на Шпицбергене, где обнаружили уголь. Задача Владимира Русанова заключалась в том, чтобы "застолбить" месторождения для дальнейшей разработки. Геолог блестяще справился со своей задачей: за полтора месяца он оставил на Шпицбергене 28 "заявочных знаков", которые обеспечили Россию топливом для Северного флота на долгие годы. Можно было возвращаться, но у Русанова были другие планы.

Он отправил трех участников экспедиции в Россию, передав с ними все результаты научных исследований и собранные коллекции с палеонтологическими, зоологическими и ботаническими образцами. Сам же направился к Новой Земле, откуда планировал двинуться на восток.



Парусно-моторный кеч "Геркулес" экспедиции Владимира Русанова

"Геркулес" благополучно добрался до Маточкина Шара, откуда на материк ушла последняя телеграмма. Больше об экспедиции не было никаких известий вплоть до 1934 года. Следы "Геркулеса" обнаружались там же, где и "Св. Мария" в романе Каверина, – у берегов Таймыра. На одном из островков в шхерах Минина топограф М.И. Цыганюк обнаружил обрывки одежды и рюкзака, патроны, фотоаппарат "Кодак", именнные часы и документы матросов Попова и Чухчина – их именами и назвали остров.

Впервые роман «Два капитана» был издан в 1938 году в детском журнале «Костер», а после этого переиздавался еще более 120 раз. Многие издания украшали работы художников-иллюстраторов. Это были уже заслуженные, известные мастера и те, кто делал первые шаги на этом поприще.



Иллюстрация художника Ю.С. Гершковича

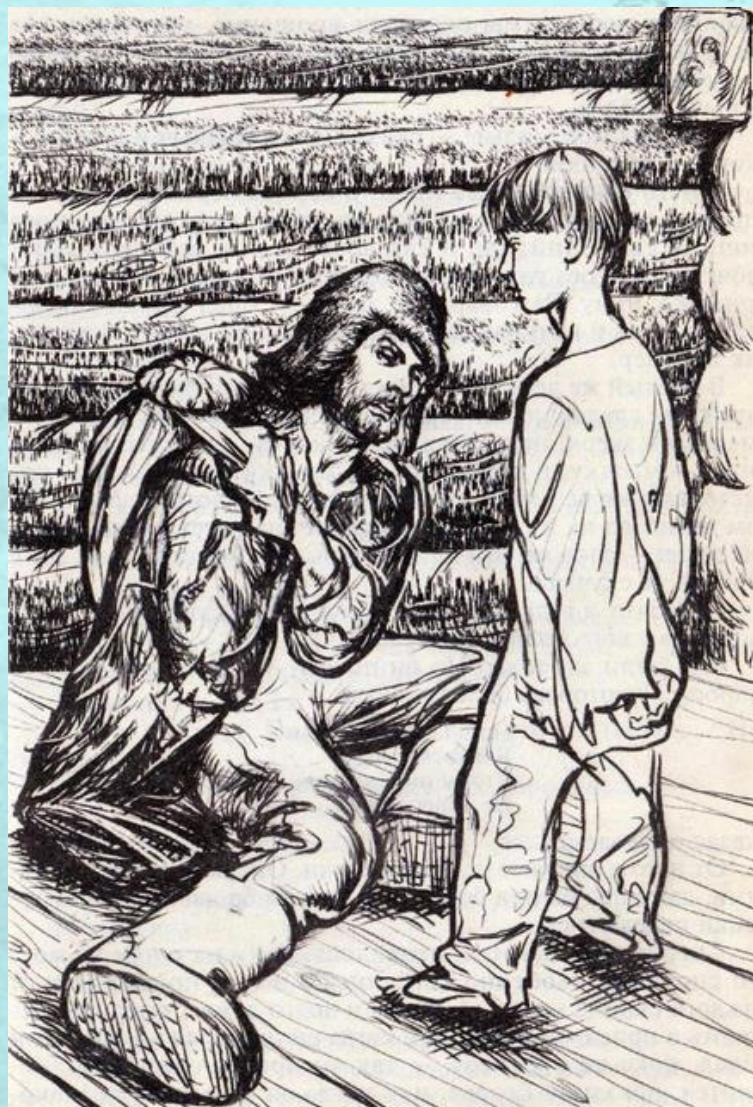


Иллюстрация художника В.Б. Остапенко

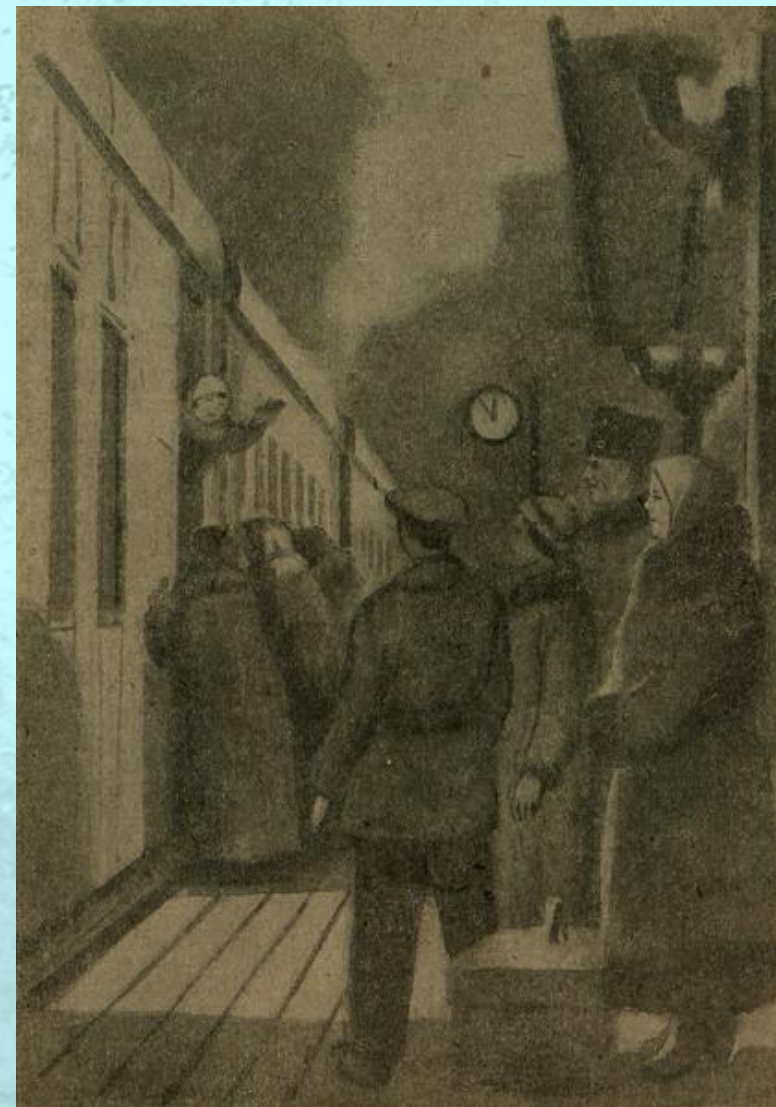


Иллюстрация художника И.И. Харкевича-Храповицкого

Главный герой романа Саня Григорьев преодолевал трудности, искал ответы, боролся за правду, за любовь.

Двигаться к своей цели ему помогала данная еще в детстве клятва

«Бороться и искать, найти и не сдаваться!»

Этот девиз стал лейтмотивом всего романа и крылатым выражением, ушедшим в народ.

ИСТОЧНИКИ:

История создания романа. – Текст (визуальный) : электронный // Музей романа «Два капитана» В.А. Каверина : [сайт]. – URL:<http://2cap.kaverin.ru/roman-dva-kapitana/istoriya-sozdaniya>(Дата обращения: 09.12.24).

Прототипы Сани Григорьева . – Текст (визуальный) : электронный // Музей романа «Два капитана» В.А. Каверина : [сайт]. – URL:<http://2cap.kaverin.ru/roman-dva-kapitana/prototipy-geroev/sanya-grigorev1>(Дата обращения: 09.12.24).

Реальные лица "Двух капитанов" Каверина: три экспедиции 1912 года, пропавшие в Арктике. – Текст (визуальный) : электронный // ВОО "Русское географическое общество"
2013-2019 г.: [сайт]. – URL: <https://dvakapitana.rgo.ru/> (Дата обращения: 10.12.24).

Старший лейтенант Клебанов Самуил Яковлевич 1910-1942. – Изображение (неподвижное) : электронное //jewmil.com
Интернет-проект по увековечиванию памяти воинов – евреев : [сайт]. – URL:<https://www.jewmil.com/biografii/klebanov-samuil-yakovlevich>
(Дата обращения: 09.12.24).

Фотографии. – Изображение (неподвижное) : электронное //ВОО "Русское географическое общество"2013-2019 г.: [сайт]. – URL:<https://sedov.rgo.ru/> (Дата обращения: 09.12.24).

Фотографии. – Изображение (неподвижное) : электронное //ВОО "Русское географическое общество"2013-2019 г.: [сайт]. – URL:<https://brusilov.rgo.ru/> (Дата обращения: 09.12.24).

Фотографии. – Изображение (неподвижное) : электронное //ВОО "Русское географическое общество"2013-2019 г.: [сайт]. – URL:<https://rusanov.rgo.ru/>(Дата обращения: 09.12.24).

Художники-иллюстраторы различных изданий романа. – Изображение (неподвижное) : электронное //Музей романа «Два капитана» В.А. Каверина : [сайт]. – URL:<http://2cap.kaverin.ru/roman-dva-kapitana/khudozhniki-illyustratory-razlichnykh-izdanij-romana>(Дата обращения: 09.12.24).

Экспедиция Г.Я. Седова на Северный полюс. – Текст (визуальный) : электронный // Наука и жизнь№12 декабрь 2024 : [сайт]. – URL:<https://www.nkj.ru/archive/articles/37800/>(Дата обращения: 10.12.24).